

**LOUIS I. KAHN:
ARKKITEHTUURIN
MAAILMASSA**

Louis I. Kahn: In the Realm of Architecture.

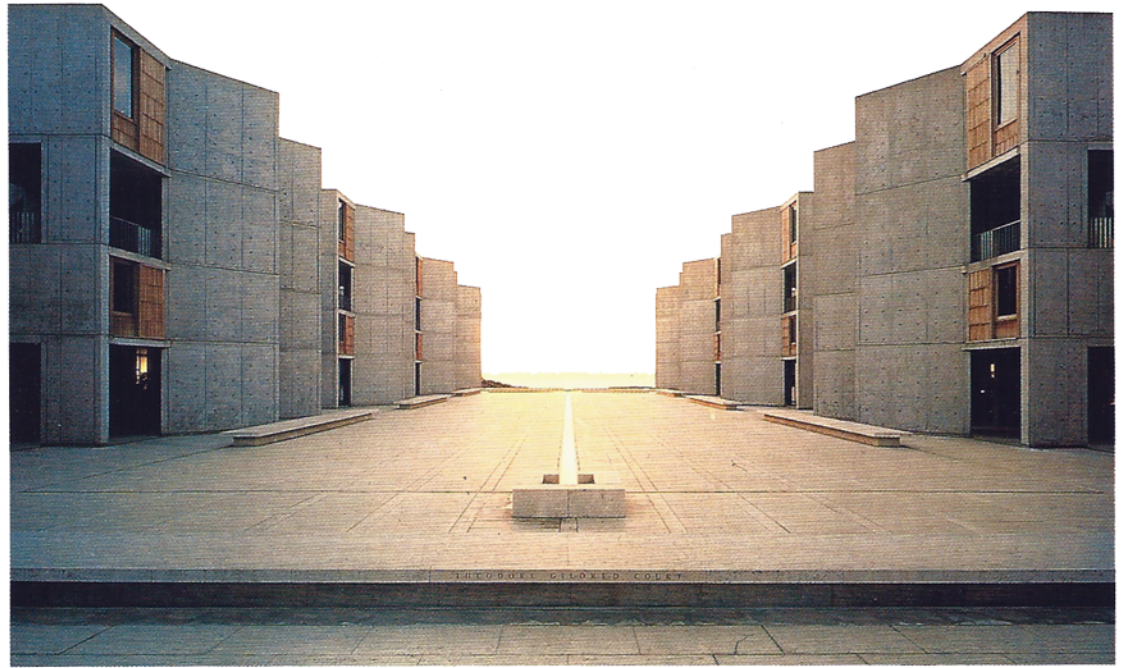
Näyttely Philadelphia Museum of Art:ssa 26.10.1991–5.1.1992.

Näyttelyn järjestäjä: Museum of Contemporary Art, Los Angeles.

Näyttelyarkkitehtuuri: Arata Isozaki.

Näyttelyjulkaisu: David Brownlee ja David De Long.

Näyttely on myöhemmin esillä seuraavissa museoissa: Centre Pompidou, Pariisi; Museum of Modern Art, New York; Museum of Modern Art, Gunma, Japani; Museum of Contemporary Art, Los Angeles.



Näyttelyn tekeminen. Louis I. Kahnin töistä on ongelmallista, koska on vaikea ilmaista niitä ominaisuuksia, jotka tekevät hänen arkkitehtuuristaan vaikuttavaa. Kuitenkin yksi ainoa Kahnin Siennassa talvella 1951 tekemä pastelliluonnos tuo selvästi esiin hänen ominaislaatussa arkkitehtina. Piirros pelkistää Sienan Piazza del Campon yksinkertaisiksi massoiksi, jotka heittävät pitkät, voimakkaat varjonsa kaltevan aukion pintaan. Kuva paljastaa Kahnin syvän tietoisuuden arkkitehtonisen muodon kiinteydestä ja arvokkuudesta, muodon, jonka valo ja varjo saavat elämään.

Luonnos on esillä kauan odotetussa Kahnin töiden retrospektiivisessä näyttelyssä *Louis I. Kahn: In the Realm of Architecture*, joka oli ensimmäinen esillä Kahnin kotikaupungissa Philadelphiassa ja kiertää sen jälkeen maailmaa aina vuoden

1994 loppuun. Näyttelyn toteutus osuu arkkitehtonisesti kriittiseen aikaan, jolloin arkkitehtuurin merkitys tuntuu usein hukkuvan ohikiitävien tyylien viidakkoon. Tässä tilanteessa Kahnin arkkitehtuuri osoittaa ajattomuutensa ja edustaa täysin omaa arkkitehtonista maailmaansa.

Louis I. Kahn syntyi Virossa v. 1901 ja muutti Yhdysvaltoihin 5-vuotiaana. Philadelphiasta tuli hänen elinikäinen kotikaupunkinsa ja vaikutteiden antajansa. Kahn opiskeli taidetta ja myöhemmin arkkitehtuuria Pennsylvanian yliopistossa Philadelphiasa. Huolimatta siitä, että hän on suunnitellut rakennuksia maailman joka kolkkaan, hän palasi aina Philadelphiin, joka oli hänen ensimmäinen innoituksen lähteensä.

Kahnista on sanottu, että hän saavutti huippunsa arkkitehtina

18
varsin myöhään, koska hän sai ensimmäisen merkittävän toimeksiantonsa vasta 50-vuotiaana. Näyttely tuo kuitenkin selkeästi esiin hänen elinikäisen aktiivisen panoksensa arkkitehtuurin alalla.

Näyttely on laajamittainen, mutta samalla intuiimi kronologinen katsaus Kahnin kehitykseen: nuori ja vaikutteille altis Kahn, kypsempi ja omintakeisempi Kahn ja myöhemmät tunnetummat, runolliset työt. Näyttelyarkkitehtuuri perustuu Kahnin rakentamatta jääneeseen synagogasuunnitelmaan. Kuuteen eri teemaan jakautuva näyttely kertoo satojen valokuvien ja luonnosten ja 48 pienoismallin avulla Kahnista arkkitehtina. Se kertoo hänen kurinalaisesta suunnitteluprosessistaan, mutta hänen taidettaan siinänsä ei pysty tuomaan esiin, taidetta, jonka osatekijöitä ovat paino, tila, hiljaisuus ja valo.

18

Salk Institute for Biological Studies, La Jolla, Kalifornia, 1959–65.

19

Richards Medical Research Building, University of Pennsylvania, Philadelphia, 1901–1974.

20

First Unitarian Church, sisänäkymä. Rochester, New York, 1959–69.

21

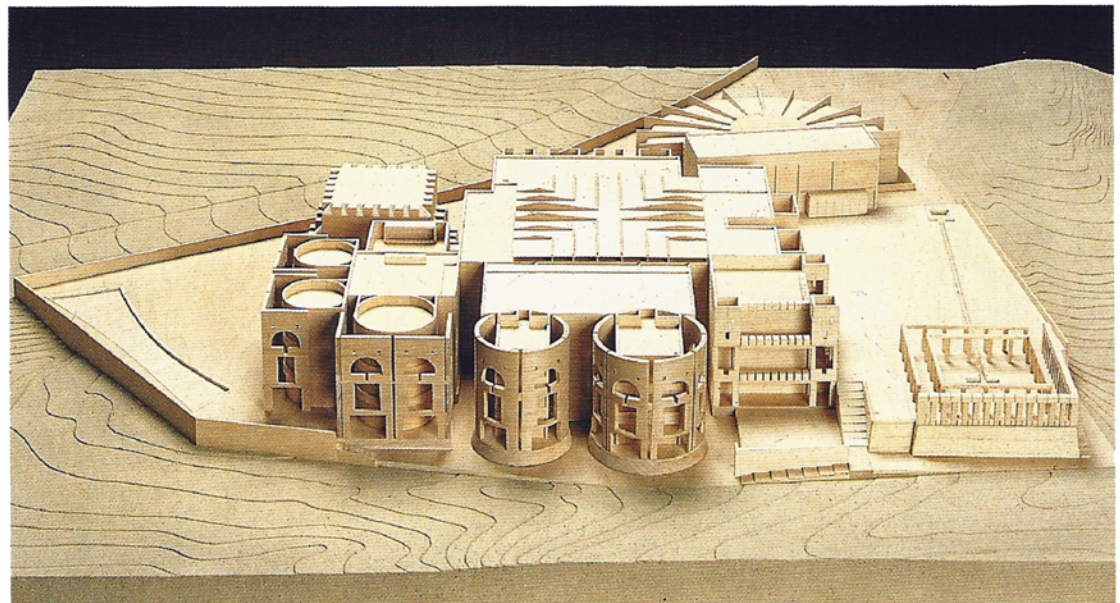
Salk Institute, pienoismalli (William Christensen, Linda Brenner ja Laura Kass, 1991).

22

Campo, Siena, Italia, talvi 1951, pastelliväriyö.

23

Amalfi, Italia, 1929, akvarelli.



16 Valokuvat: Grant Mudford



19

Ensimmäinen teema, *Adventures of Unexplored Places*, kertoo Kahnin kypsymisen vuosista. Esillä on varhaisia matkaluonnoksia Euroopasta, grafiikkaa ja asuinrakennusten suunnitelmia. Myös Kahnin sosiaalinen idealismi tulee esiin: Kahn uskoi, että arkkitehtuuri on sidoksissa kulloiseenkin tilanteeseen ja että asukkaat pystyvät vaikuttamaan siihen, millaiseksi heidän asuinalueensa muotoutuu. Esillä on myös Kahnin innovatiivisia kaupunkisuunnitelmia 40-, 50- ja 60-luvulta.

Seuraava teema, *The Mind Opens to Realizations*, sisältää Kahnin kypsän kauden töitä, joiden ansiosta hän on saavuttanut asemansa yhtenä 1900-luvun merkittävimmistä arkkitehteistä. Esillä ovat mm. Yalen yliopiston taidegalleria (New Haven, Connecticut 1951–53) ja Jewish Community Centerin uimahalli (Trenton,

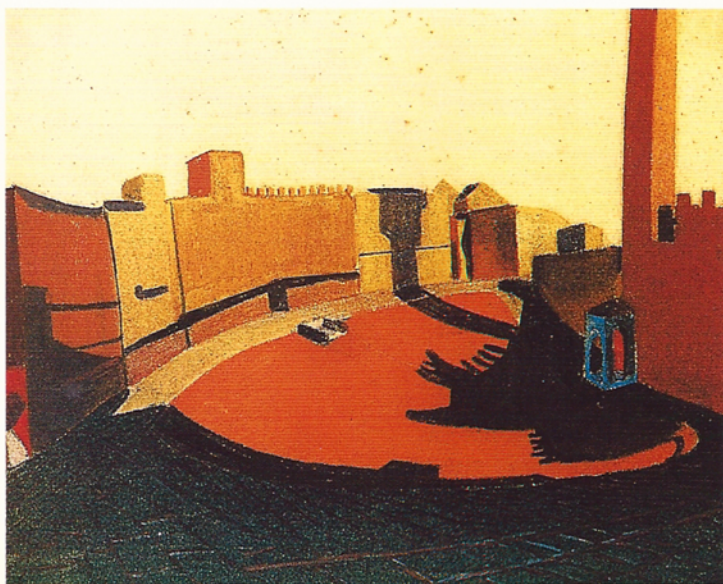
New Jersey 1954–59). Jälkimmäinen toi Kahnille maailmanmainetta ja seuraajia nuorempien kollegojen parista. Tänä kautena Kahn kehitti huippuunsa arkkitehtonisen kielensä, joka sisältää muodoltaan selkeitä, sulkeutuvia, raskaita ulkokuoria. Pennsylvanian yliopiston Richards Medical Research Building (1957–65) tarjoaa esimerkin taidokkaasta geometristen muotojen rinnastamisesta. Rakennus on ulkomailla saanut osakseen enemmän arvostusta kuin kotimaassaan, ja sen nykyinen tila viestittää Kahnin omaa sanomaa: ”Hyvä rakennus on sellainen, jota ihmiset eivät pysty muuttamaan käyttämällä tilaa väärin.” Tämän näyttelyosaston kohokohta on pieni kuja, jonka varrelle on ripustettu Kahnin matkakuvia Italiasta, Egyptistä ja Kreikasta 1950-luvun alusta. Ne edustavat käännekohtaa Kahnin

kielenkäytössä: kuvat on pelkistetty muodoiksi, jotka syntyvät pelkistään valon avulla.

Assembly... a Place of Transcendence esittelee kirkollisia ja hallinnollisia rakennuksia. Daccassa sijaitsevaa Bangladeshin hallintokeskusta (1962–83) edustaa valtava kokontumissalin pienoismalli. Salia ympäröivät liikkumiseen ja tapaamiseen tarkoitettut katetut käytävät – aihe, jota Kahn oli aiemmin käyttänyt First Unitarian Church -kirkkorakennuksessa. Kahn uskoi, että kokoontumisen perusajatus toteutuu siellä, missä ihminen muuttuu hiljaisesta katselijasta aktiiviseksi osallistujaksi.

The Houses of the Inspirations sisältää mm. opetusta ja tutkimusta palvelevia rakennuksia. Osastoa hallitsee La Jollassa, Kaliforniassa, sijaitseva Salk Institute for Biological Studies (1959–65). Katsoja tulee välittömästi tietoiseksi siitä, että instituutin tunnetuksi tullut toteutettu osa on vain hyvin vähäinen osa alkuperäistä kokonaisu suunnitelmaa. Ahmedabadissa Intiassa sijaitseva Indian Institute for Management (1962–74) ilmentää tämän osaston sanomaa, ”yksilöllistä tiedon tavoittelua ja sille rinnakkaista tarvetta suojata oppimistapahtumaa kannustavan yhteisön puitteissa”.

The Forum of Availabilities esittelee rakennuksia, jotka muodostavat puitteet ihmisten väliselle vuorovaikutukselle, ja viimeinen, mieleenjäädyn osasto, *Light – the Giver of All Presences*, on omistettu museoille, kirjastoille ja muistomerkeille. Sosiaalisten ja eettisten riitojen hallitsema 1960-luku muutti Kahnin muotokielen mystisemmäksi



22



20

ja vaikeammin määriteltäväksi. Phillips Exeter Library (Exeter, New Hampshire 1965–72) ja Kimbell Art Museum (Fort Worth, Texas 1966–72) on esitely useiden huolellisesti tehtyjen luonnosten ja työmallien avulla, joissa Kahn kehitti huippuunsa oman tavaramerkkinsä: magiikan, jonka rakenne ja valo yhdessä saavat aikaan.

Tämä retrospektiivinen näyttely kartoittaa Kahnin arkkitehtonista seikkailua. Se kertoo niin tunnetuista kuin tuntemattomistakin ja toteuttamatta jääneistä töistä täyttäen näin monta aukkoa. Näyttelyn ehkä tärkein anti on, että se tuo Kahnin abstraktin hiljaisuuden valtakunnasta materiaallisen todellisuuden maailmaan. Kyseessä on rohkea näyttely yhdestä vuosisatamme vaatimattomimmista arkkitehteistä.

Heather Cameron
(suomennos Pirjo Kuuselo)



17