

ITÄ-SUOMEN HOVIOIKEUDEN LISÄRAKENNUS

Kuopio

JUHANI PALLASMAA

1
Kirjasto.
- Library.

Vanhat rakennukset

Vuosina 1966–67 ”Kuopion oikeustalo, Hovioikeus” -nimikkeellä suunnitellun rakennuksen piirustukset on laadittu Arkkitehtitoimisto Heikki Castrén & Co:n nimissä ja piirustukset on allekirjoittanut arkkitehti Mauri Petrimäki.

Puistokadun ja Minna Canthin kadun kulmassa sijaitsevalle puistomaiselle tontille rakennettu rakennuskokonaisuus perustuu kahden suorakulmaisen rakennusmassan sommitelmaan. Hovioikeuden rakennus on kohotettu syvälle fasadilinjasta sisään vedetyn sokkelikerroksen päälle, ja poikkeuksellisen pitkät ulokkeet korostavat tätä päämassaa tontin länsisivua pitkin sijoitettua yksikerroksista ja muurimaista rakennusta vasten. Tähän pitkänomaiseen taustarakennukseen sijoitettiin alun perin Kuopion tuomiokunnan ja Itä-Suomen vesioikeuden tilat, asuntoja sekä teknisiä tiloja. Kummassakin rakennuksessa on käytetty runsaasti kattovalaistusta. Aikansa peräänantamattoman ja käyttäjän näkökulmasta piittaamattoman formalismin seurausta lienee se, että yksikerroksisen rakennuksen länsipuolen työtilat ovat tyystin vailla normaaleja ikkunoita ja siten näkymää ulos.

Lisärakennustarve

Hovioikeuden rakennus ei alun perin sisältänyt lainkaan henkilökohtaisia työhuoneita. Työhuoneiden ja muiden lisätilojen tarve teki lisärakennuksen rakentamisen välttämättömäksi. Rakennusten valmistumisesta kuluneiden yli 20 vuoden aikana tapahtunut tekninen kehitys puolestaan on tehnyt välttämättömäksi tekniset parannustyöt.

Itä-Suomen hovioikeuden, vesioikeuden ja maa- ja metsätalouden lisärakennus- ja muutostyön rakennushallitus antoi vuonna 1987 allekirjoittaneen suunniteltavaksi.

Uudisrakennuksen yleisratkaisu

Luonnossuunnitteluvaiheessa laaditut vaihtoehtosuunnitelmat osoittivat, että lisärakennuksen huonetilaohjelma oli liian suuri, jotta tontin avoin, puistomainen luonne voitaisiin säilyttää. Vaihtoehtoselvitykset osoittivat, että esisuunnitelman ja sen mukaan tehdyn asemakaavamuutoksen mukaisesti kaksikerroksisena toteutet-



2
Asemapiirros.
- Site plan.

3
Toimistokäytävä.
- Office corridor.

4
Toimistohuone.
- Office.

Existing buildings

The drawings for the building designed in 1966-67 and labelled 'Kuopio Court House, Appeals Court' are by Heikki Castrén & Co architects' office.

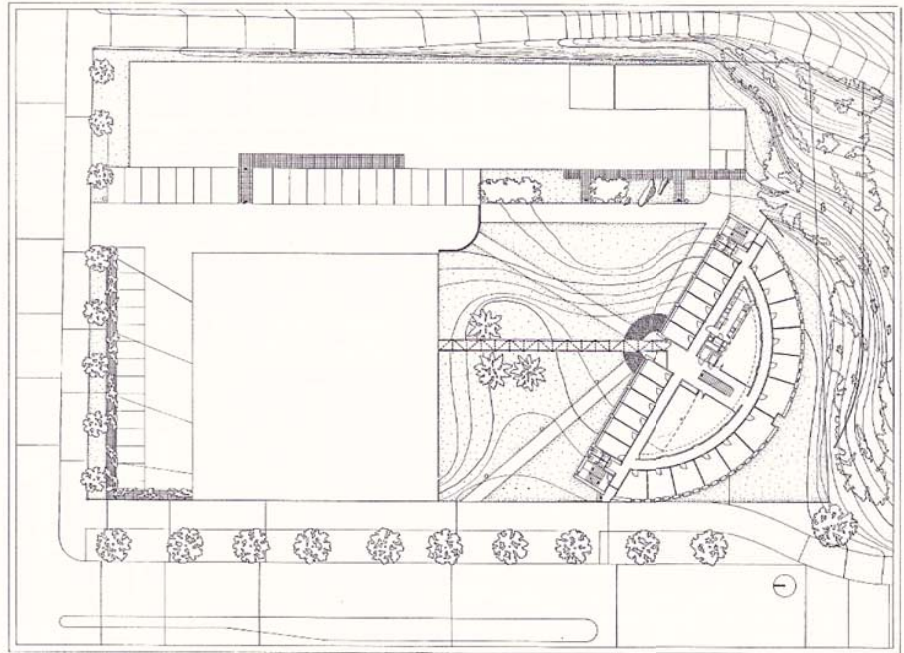
The complex is a composition of two rectilinear masses built on a park-like plot. The Appeals Court building is raised on a ground floor which is sharply pulled back from the elevation; the exceptionally long overhang highlights the main mass against the one-storey wall-like building which lies along the western side of the plot. Both buildings make extensive use of skylights, and it is probably a consequence of the then relentless and user-unfriendly brand of Formalism that the offices on the western side of the one-storey building are completely without normal windows and thus have no outside view.

Need for extension

The Appeals Court originally contained no individual offices at all. The need for offices and other auxiliary rooms made construction of an annexe necessary. Moreover, technological progress over the more than 20 years that have elapsed since the building was constructed has made an overhaul of its technical equipment imperative.

General design of the new building

The alternatives examined show that a two-storey annexe executed according to the preliminary plan and the town plan alteration based on it would have been too large. Giving the annexe three storeys and



2

bringing its eaves to the same level as the Appeals Court building significantly reduced the ground area of the building.

The alternative designs also showed that a non-rectilinear building form is visually the most feasible in that it closes the plot off the least. The selected arc shape is also supported by the curve of Puistokatu on the southern side of the plot and the terrain in the park to the south.

The semi-circular annexe also provides a new tension to the complex of simple, rectangular buildings designed by Heikki Castrén's office.

The air conditioning and lift machinery

rooms are placed inside the building structure in order to give the roof a coherent surface; the roof is visible from the park and is thus a 'fifth elevation'.

Floor plan

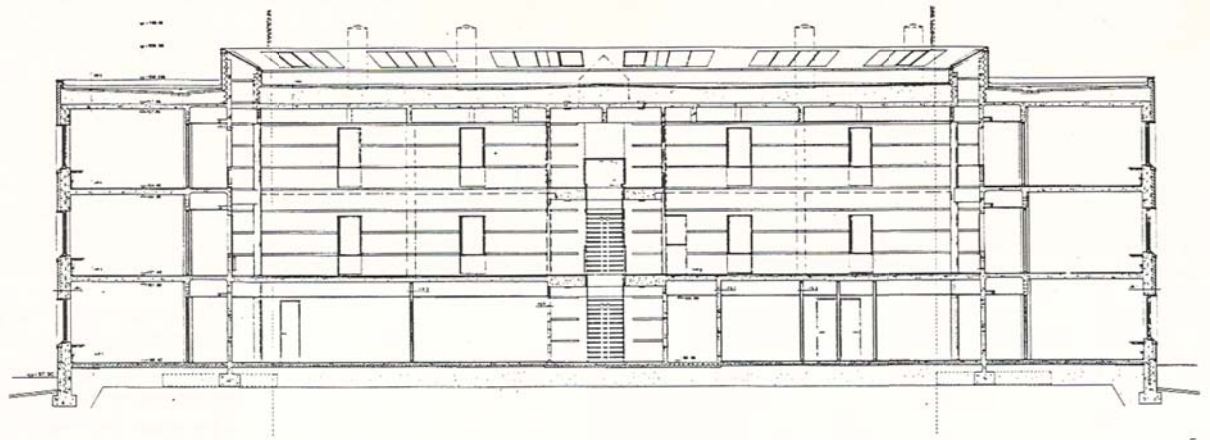
The large offices are in the curved part of the annexe, so the sector-shapes are not difficult to furnish. The small offices are located along a straight corridor at the ends of which are the emergency stairs and toilets. The central hall, staircase, library and café/dining room are placed in the middle of the building and lighted through the ceiling. Windows open onto the central



3



4



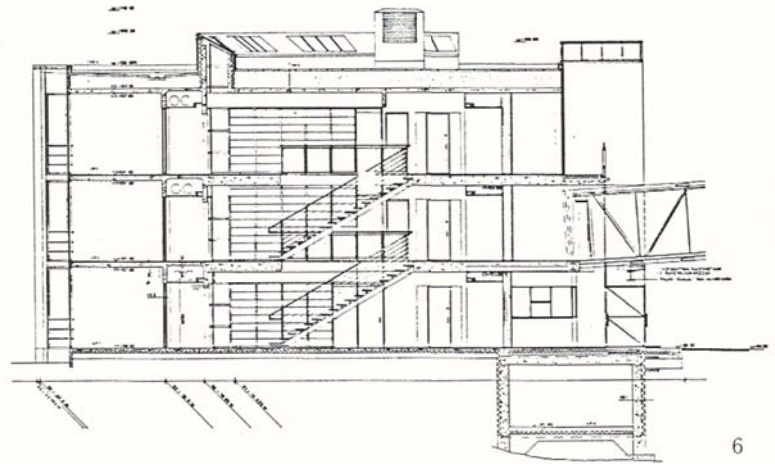
5

RAKENNUTTAJA
 Rakennushallitus/Eija Larkas, Arto Palo

5
Leikkaus 1/250.
 - Section 1/250.

SUUNNITTELIJAT

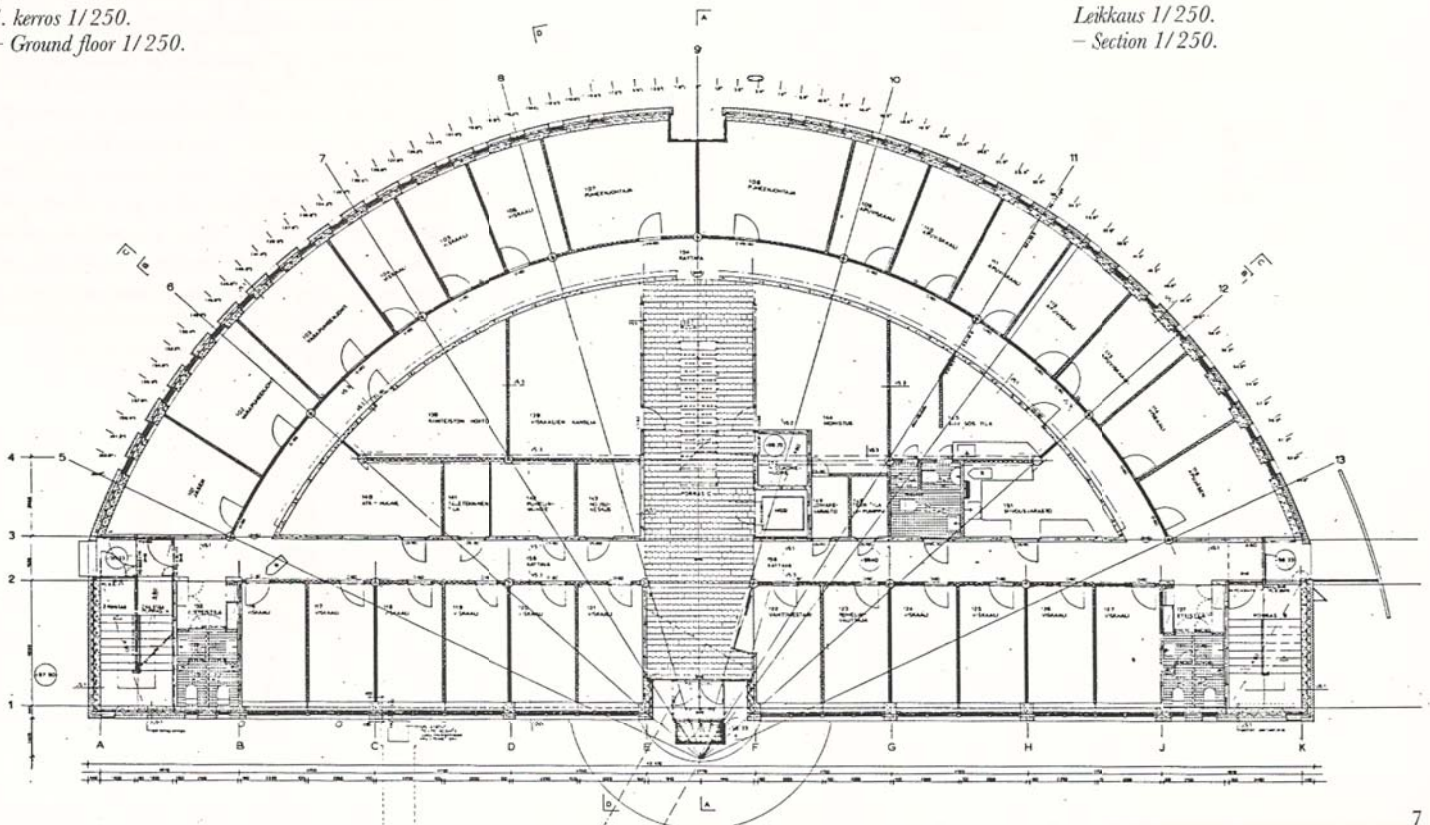
Arkkitehtitoimisto Juhani Pallasmaa Ky; Juhani Pallasmaa, Annika Hobin (von Troil), Marina Himanen, Marianna Verhe (Lundell), Päivi Wichmann, Marja Sarvimäki, Peter Vizer, Jonathan Moorhouse, Jaana Tarkela, Heikki Määttänen/arkkitehtisuunnittelu
 Sisustusarkkitehtitoimisto Jussi Heinonen/saneerattujen rakennusten sisustus suunnittelu
 Insinööritoimisto Kupari-Uusitalo; Matti Alinikula, Vesa Lindholm/rakennesuunnittelu
 LVI-insinööritoimisto Compus Oy; Raimo Sannikka, Bertil Stenstrand, Matti Järvinen/LVI-suunnittelu
 Insinööritoimisto Sarpanen Ky; Tarmo Jacobsson/sähkösuunnittelu
 Savon Suunnittelu Oy; Matti Ollikainen/pohjarakennesuunnittelu



6

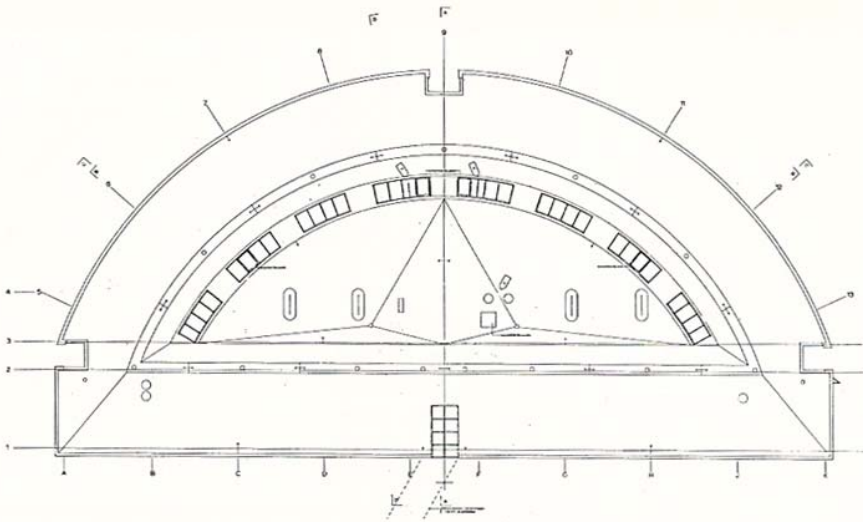
6
Leikkaus 1/250.
 - Section 1/250.

7
 1. kerros 1/250.
 - Ground floor 1/250.

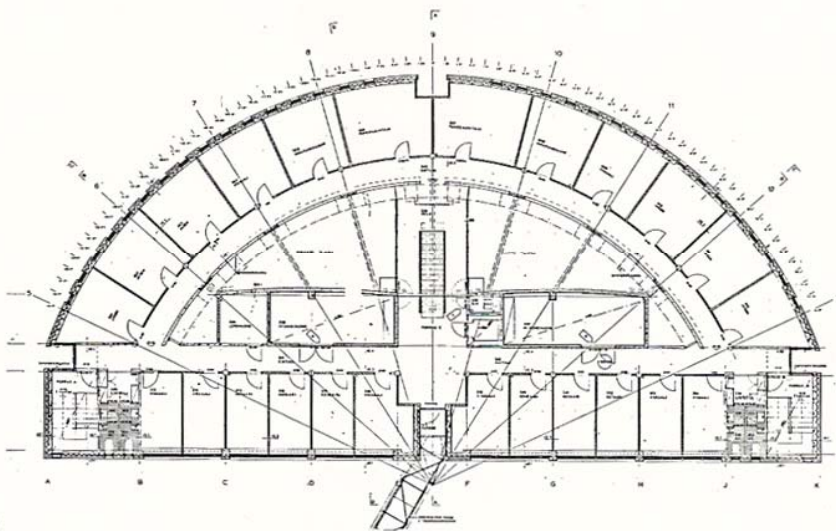


7

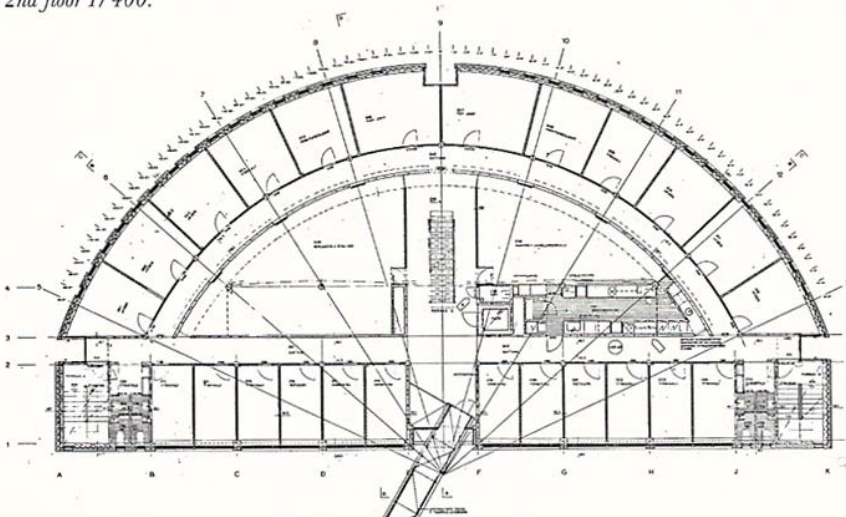
8
Kattokwa 1/400.
- Roof drawing 1/400.



9
2. kerros 1/400.
- 1st floor 1/400.



10
3. kerros 1/400.
- 2nd floor 1/400.



foyer to give a sense of space and to provide the corridors with daylight.

The existing Appeals Court and the annexe will be connected via a steel and glass girder bridge that will form a light, transparent and graphic contrast to the buildings.

Elevations, materials, colours

The curved elevation of the annexe is faced with grey rendering with light horizontal stripes at 75 cm intervals. The grey colour harmonizes the annexe with the existing buildings, while the stripes lighten the overall massive effect.

The windows of the curved part are recessed to give an impression of a thick wall. The window frames are painted in the colours of the spectrum, ranging from blue in the eastern corner to red in the western corner.

The straight part adjoining the existing buildings and the courtyard is rendered and painted white; this narrow, sheet-like building mass brings light to the grey concrete surfaces of the courtyard and alleviates the shadowing effect of the annexe.

The connecting bridge is conceived as a brightly coloured technical structure and a highlight in the courtyard. The bridge is located between the three notably large larch trees growing on the plot.

The windows to be opened on the western side of the Water Court building will be linked together by horizontal latticework to be placed in the upper part of the wall. The latticework will provide a relief effect and function as an anchorage for creepers which will soften the elevation.

Interior materials

The interior materials of the existing buildings will be retained, and those of the annexe will be modelled on them.

The main interior materials of the annexe are white painted surfaces and, in the library and the café/dining room, beechwood floors.

The curved wall which dominates interior views is an inverted image of the exterior: the walls are painted white with concrete-grey horizontal stripes.

11
Keskusporras.
– Central stairs.



tu lisärakennus olisi paisunut liian laajaksi. Lisäksi kaksikerroksinen rakennus olisi muodostanut nykyisen, jalustalle kohotetun hovioukeuden rakennuksen kanssa epämääräisen, ontuvan kaupunkikuvallisen kokonaisuuden. Kolmikerroksisena ja hovioukeuden rakennuksen räystäslinjan korkuisena lisärakennus saatiin pohjaltaan merkittävästi pienemään.

Vaihtoehtosuunnitelmat osoittivat myös, että suorakulmaisesta muodosta poikkeava rakennushahmo sulkee tonttia visuaalisesti vähiten. Valittua kaarimuotoa perustelee myös Puistokadun kaareva linjaus tontin eteläpuolella ja tontin eteläpuolisen puistoalueen maaston muoto. Puolikaaren muotoinen uudisrakennus tuo samalla Heikki Castrénin toimiston suunnittelemiin yksinkertaisen suorakulmisiin rakennuksiin uuden jännitteen.

Ilmastointi- ja hissikonehuoneet on sijoitettu rakennusrungon sisään eikä kattoon, jotta puistosta näkyvä kattopinta, viides julkisivu, muodostuisi hallituksi.

Pohjaratkaisu

Lisärakennuksen kaarevaan osaan on sijoitettu isot työhuoneet, jolloin sektori-muoto ei aiheuta vaikeuksia huoneiden kalustettavuudelle. Pienet työhuoneet on sijoitettu suoraan huoneriviin, jonka päis-

11



12



13
arkkitehti 2/92



14



15

12
Yksityiskohta.
– Detail.

13
Keskusporras.
– Central stairs.

14
Julkisivua.
– Part of the elevation.

15
Sisääkäynti.
– Entrance.

16
Lisärakennus.
– Appeals Court annexe.



16

sä sijaitsivat varaportaat sekä wc-tilat. Keskiaula portaineen, kirjasto sekä kahvio-ruokasali on sijoitettu rakennusrungon keskelle kattovalaistuin. Keskitilan läpi on avattu ikkuna-aukkoja tilantunnon avartamiseksi sekä päivänvalon saamiseksi käytäville.

Hovioikeuden vanha rakennus ja lisärakennus yhdistetään teräs-lasirakenteisella ristikkosillalla, joka muodostaa keveän, läpinäkyvän ja graafisen vastakohdan rakennuksille.

Julkisivut, materiaalit, värit

Lisärakennuksen kaareva julkisivu on päällystetty harmaalla rappauspinnalla, jossa on 75 cm:n välein vaaleat vaakajuovat. Ulkokuoren harmaa värisävy liittyy lisärakennuksen kaupunkikuvassa vanhoihin rakennuksiin, kun taas vaaleat rappauspinnat keventävät massavaikutusta. Alun perin kaareva osa oli tarkoitus toteuttaa betonielementteinä, mutta ajatuksesta jouduttiin kustannussyistä luopumaan.

Kaariosan ikkunat on sijoitettu lähelle seinän sisäpintaa muurimaisen vaikutelman aikaansaamiseksi. Ikkunat pielineen on maalattu spektrin värein, jotka muuntuvat vähitellen itänurkan sinisestä länsinurkan punaiseen.

Nykyisiin rakennuksiin ja pihatilaan liittyvä suora osa on rapattu ja maalattu valkoiseksi, jolloin kapea, levymäinen rakennusmassa tuo valoa piha-alueen har-

maisiin betonipintoihin ja vähentää tontin eteläisivulle tulevan lisärakennuksen varjostusvaikutusta.

Yhdyssilta on ajateltu kirkasvärisenä teknisenä rakennelmana, joka tuo pihänäkömään keveän korostuksen. Yhdyssilta on sijoitettu tontilla kasvavien kolmen, huomiota herättävän suuren lehtikuusen lomaan.

Vesioikeuden rakennuksen länsisivulle puhkaistavia ikkuna-aukkoja yhdistää seinän yläosaan sijoitettu vaakasäleikkö. Säleikkö tuo muuten tasomaiseen julkisivuun reliefivaikutusta ja toimii pehmentävien köynnöskasvien tartuntapintana.

Sisämateriaalit

Vanhojen rakennusten sisämateriaalit säilytetään entisellään ja uudet osat tehdään niitä mukailen. Lisärakennuksen pääasiallisina sisämateriaaleina ovat valkoiseksi maalattu tasoitepinta sekä kirjastossa ja kahvio-ruokasalissa pyökillattiat.

Sisänäkymissä hallitseva kaareva seinä on ulkokaaren käänteiskuva: seinäpinnat ovat valkoiseksi maalatut, ja ulkokuoren vaakajuovia vastaavat betoninharmaat vaakaviivat. Kaarevan käytävän ovissa toistuvat ko. kohdalla julkisivussa olevat spektrivärit.

Uudisrakennuksen arkkitehtuuri

Kun tontilla olevat vanhat rakennukset edustavat 1960-luvun aatteita, esiintyy uudisrakennuksessa vastaavasti monia

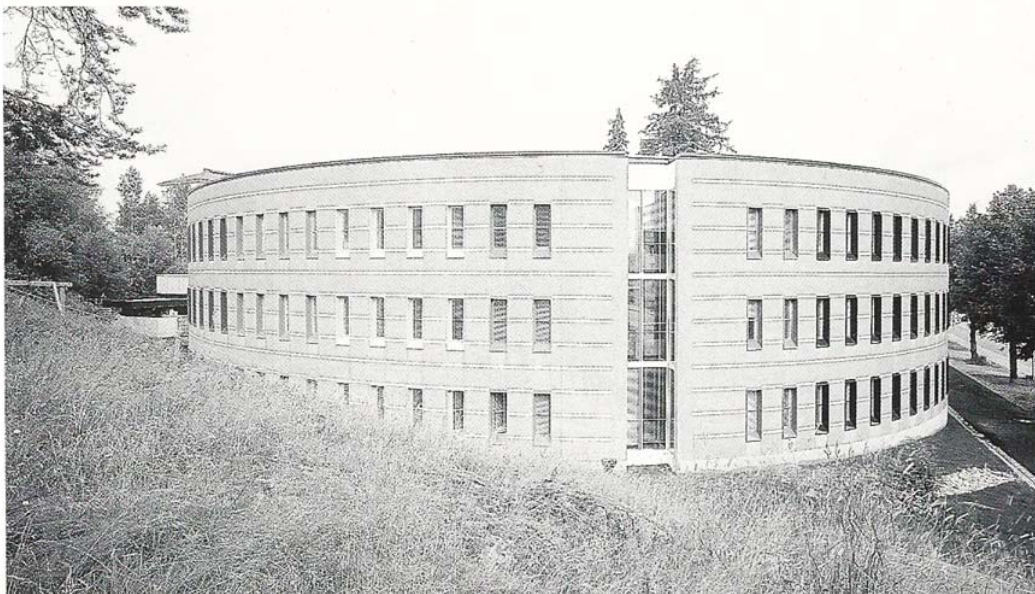
80-luvun lopun arkkitehtuurin teemoja. Rakennuksen vinosijoitus, pyöreämuotoisuus, seinän muuriolemuksen korostaminen, luonnonvalo arkkitehtuurin aiheena sekä värinkäyttö ovat 80-luvun arkkitehtuurin tunnuspiirteitä.

Kaarimuodot ja ylävalon Tadao Andon arkkitehtuurissa (esim. Koshino House Addition 1983–84), Mario Botton rakennusmassojen aukotuksen (esim. yksityistalo Bregassonassa 1979) sekä James Stirlingin Berliinin tiedekeskuksen masoittelu voi mainita etäisinä muistumina Itä-Suomen hovioikeuden lisärakennuksen syntyäiköjen kansainväliseltä arkkitehtuurinäyttämöltä.

Toteutus

Lisärakennuksen urakkatarjousvaihe sattui vuosikymmenen vaihteen kiihkeään ajankohtaan rakennusalalla, ja alkupe- räisten suunnitelmien mukaisesti lasketut tarjoukset ylittivät huomattavasti rakennushallituksen kustannusarvion. Rakennuksen toteuttamiseksi päädyttiin suomalaisessa rakentamiskäytännössä melko poikkeukselliseen ns. ranskalaiseen urakkamuotoon. Uuden urakkamuodon seurauksena alkuperäisiin suunnitelmiin jouduttiin tekemään monia kustannuksia alentavia muutoksia.

Hovioikeuden lisärakennus valmistui kesällä 1991. Tätä kirjoitettaessa vanhojen rakennusten saneeraus, yhdyssillan rakentaminen ja pihatyöt ovat tekeillä.



17

Lisärakennus etelästä.

– Appeals Court annexe from the south.

Valokuvat/Photographs:

Rauno Träskelin 1,3,4,11–13

Al Weber 14–17